



**FABER**

Návod k použití

Model

# Cylindra Isola, Cylindra Isola Gloss

Zastoupení pro Českou republiku:  
**PROMTINVEST spol. s r.o.**  
e-mail: [info@odsavacefaber.cz](mailto:info@odsavacefaber.cz), [www.odsavacefaber.cz](http://www.odsavacefaber.cz)  
tel.: +420 566 630 160, fax: +420 566 631 161

press\_04\_2010

**Vážení zákazníku,**

děkujeme, že jste při výběru odsavače zvolil značku FABER. Stal jste se tak majitelem jednoho z 57 000 000 výrobků, které tato značka uvedla na trh od roku 1958 v Evropě, Asii a USA. Věříme, že i Vy rozšíříte řadu našich spokojených zákazníků. K tomu, aby Vaš odsavač dobře plnil svoji funkci, je však třeba dodržet pokyny, které jsou uvedeny v tomto návodu. Zvláštní pozornost prosím věnujte následujícím čtyřem bodům, týkají se totiž záležitostí, ve kterých nejčastěji dochází k pochybení. Uvádíme je proto na tomto místě, přestože se s těmito informacemi setkáte znovu v příslušných kapitolách.

- Dbejte, aby odtažové potrubí bylo dostatečně dimenzované. Pro výrobky s výkonem do 250 m3/hod. postačí potrubí o průměru 100 mm (nebo ploché potrubí odpovídajícího průřezu), pro výkon 250 - 750 m3/hod. je nutné použít potrubí o průměru nejméně 125 mm (nebo odpovídající ploché potrubí), pro výkony nad 750 m3/hod. je nutné použít potrubí o průměru 150 mm (nebo odpovídající ploché potrubí). **Nedostatečně dimenzované, nebo příliš dlouhé (více jak 4m) a členité potrubí podstatně snižuje účinnost odsavače a zároveň zvyšuje jeho hlučnost.** U dlouhého potrubí je navíc větší nebezpečí kondenzace vodních par.
- Bude-li odsavač pracovat s vnějším odtahem (ne jako recirkulační), dbejte, aby byla instalována **zpětná klapka**.
- Ani u nejvýkonnějších výrobků nevzniká v sací zóně tak silné proudění vzduchu, které by dokázalo dokonale usměrnit a odsát veškerý parami nasycený vzduch nad varnou deskou. **Pokud pozorujete (například při silném varu vody v otevřené nádobě), že část par nebyla nasáta, nejedná se zpravidla o závadu.** Správně dimenzovaný a instalovaný odsavač totiž zajistí 10x za hodinu kompletní výměnu vzduchu ve Vaší kuchyni, což postačuje k optimálnímu odvětrání při vaření. A pokud jej necháte pracovat ještě určitou dobu po ukončení vaření, dosáhnete dokonalého odstranění veškerých par a pachů.
- Odsavače par jsou vyrobeny z nerezové oceli AISI 430 (ČSN 17040, DIN 1.4016).
- Nerezový povrch je ušlechtilý, ale velmi zranitelný. Vyvarujte se při čištění použití prostředků, které by jej mohly poškrábat. **Nikdy nepoužívejte prostředky obsahující agresivní látky, zejména chlór (Savo a pod.), které mohou zanechat na povrchu neodstranitelné skvrny.** Doporučujeme používat prostředky, které pro tento účel dodává výrobce. Věnujte zvýšenou pozornost kapitole v závěru tohoto návodu - **Údržba povrchu odsavače.**

Mnoho spokojenosti s novým pomocníkem ve Vaší domácnosti přeje

PROMTINVEST spol. s r.o.  
zastoupení FABER pro ČR

**OBSAH:**

<b>RADY A DOPORUČENÍ</b>	<b>3</b>
<b>TECHNICKÝ NÁKRES</b>	<b>4</b>
<b>SLOŽENÍ ODSAVAČE</b>	<b>5</b>
<b>POSTUP PŘI INSTALACI</b>	<b>6</b>
<b>OVLÁDÁNÍ</b>	<b>9</b>
<b>ÚDRŽBA</b>	<b>10</b>

**Údržba**VYNULOVÁNÍ (RESET) VÝSTRAŽNÉHO SIGNÁLU:

- Vypněte motor i osvětlení
- Stlačte tlačítko **T3** asi na 4 vteřiny, až probliknou LED diody **T1** a **T4** pro potvrzení operace

**OSVĚTLENÍ**VÝMĚNA HALOGENOVÝCH ŽÁROVEK 20W:

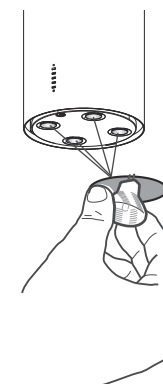
- Vyjměte halogenovou žárovku vytažením z patice.
- Nefunkční žárovku nahradíme novou se shodnými parametry.

**ÚDRŽBA POVRCHU ODSAVAČE**

- První vyčištění a ošetření povrchu je třeba provést ihned po instalaci výrobku.
- Odsavač čistěte a ošetřujte pravidelně.
- Nepoužívejte příliš mokré hadříky či houby, ani proud vody.
- Nepoužívejte hrubé látky nebo prostředky, které by mohly povrch odsavače mechanicky poškodit.
- Na lakovaný povrch nepoužívejte ředidla ani alkoholy, protože by mohlo dojít k jeho zmatnění.
- Při čištění nerezového povrchu **nepoužívejte prostředky, které obsahují agresivní látky**, především chlór. **Můžete tím způsobit jeho nevratné poškození.** Nepoužívejte prostředky pro čištění vodovodních baterií a dřezů, obsahují agresivní složky, které vyžadují po užití důkladný oplach vodou. Nepoužívejte benzin, může zanechat na nerezovém povrchu duhové skvrny. Vhodnými prostředky jsou lihová čisticidla, jemné saponáty nebo mýdlová voda.
- Po vyčištění odsavače je jeho povrch zbaven ochranných látek a mohou na něm ulpět chemické složky z čistících prostředků, které reagují i s kvalitním nerezovým materiálem.
- **Je proto třeba po každém vyčištění použít prostředek k ošetření ušlechtilé oceli.** Zabráníte tak možnému poškození výrobku, tvoření otisků prstů při doteku a usnadníte si podstatným způsobem jeho další údržbu.

**Doporučujeme:** Clin&Clin (čisticí a leštící prostředky), Würth (ošetřující sprej pro ušlechtilé oceli), Dedra (čisticí a leštící prostředky). Tyto prostředky jsou dodávány do sítě prodejců odsavačů Faber.

**Důležité upozornění:** Poškození povrchu výrobku nedodržением těchto pokynů nelze považovat za výrobní nebo technologickou vadu a nemůže být uznáno jako oprávněná reklamační v rámci záruky.



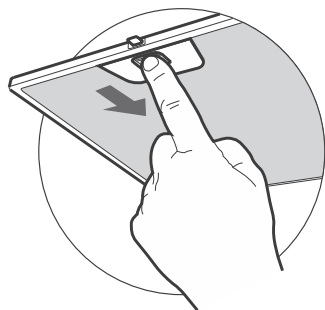
Pravidelná údržba zajistí dlouhodobý bezvadný provoz a dobrou výkonnost. Zvláštní pozornost věnujte kovovým tukovým filtrům a při filtračním (recirkulačním) provozu též aktivnímu uhlíkovému filtru.

### KOVOVÉ TUKOVÉ FILTRY

Nutnost údržby je signalizována rozsvícením LED diody **S1**, v každém případě doporučujeme jejich čištění přibližně jednou za 2 měsíce.

#### ČIŠTĚNÍ KOVOVÝCH FILTRŮ:

- Tukové kazetové filtry jsou omyvatelné běžným čistícím prostředkem nebo v myčkách.
- Filtry vyjmeme:
  - stlačením západky (filtry s hliníkovými rámečky)
  - povytažením a otočením knoflíku (celonerezové baffle-filtry).
- Umyjte filtry vodou a běžným mycím prostředkem, nebo v myčce nádobí. Před jejich zpětnou montáží je nechejte řádně osušit.
- Umístěte filtry zpět na své místo. Postupujte analogicky, jako při jejich demontáži.



#### VYNULOVÁNÍ (RESET) VÝSTRAŽNÉHO SIGNÁLU:

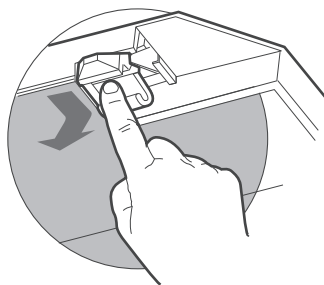
- Vypněte motor i osvětlení
- Stlačte tlačítko **T3** asi na 4 vteřiny, až problikne LED dioda pro potvrzení operace.

### PACHOVÝ FILTR (PŘI RECIRKULAČNÍM PROVOZU)

Aktivní uhlíkový filtr není omyvatelný ani recyklovatelný. Je nutná jeho výměna, když LED dioda **S1** začne blikat, nebo minimálně každé 4 měsíce.

#### VÝMĚNA UHLÍKOVÉHO FILTRU:

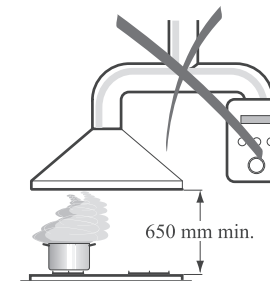
- Otevřete komfort panel (dolní nerezový panel).
- Sejměte kovový tukový filtr.
- Vyjměte uhlíkový filtr, který je již nasycen, stlačením západek, jak je naznačeno na obrázku.
- Namontujte nový filtr. Usazením do "zlábku" a tlakem docílíme fixaci pomocí plastových západek.
- Nasadte zpět kovový tukový filtr.



## Rady a doporučení

### INSTALACE

- S ohledem na nutnost dodržení bezpečnostních předpisů a zásad pro odvádění vzduchu z místnosti doporučujeme svěřit instalaci odborné firmě. Výrobce se zříká jakékoliv odpovědnosti za škody způsobené neodbornou instalací, neodpovídající příslušným normám.
- Minimální bezpečnostní vzdálenost mezi varnou deskou a odsavačem musí být 650 mm.
- Zkontrolujte, zda napětí v síti odpovídá napětí uvedenému na výrobním štítku uvnitř odsavače.
- Napojte odsavač na potrubí o průměru 150 mm. Potrubí vedte nejkratší možnou cestou. Pro instalaci ve verzi s odvodem vzduchu mimo místnost nasadte na výstup zpětnou klapku (není součástí výbavy). Pozor! Použití potrubí menšího průměru, než je uvedeno, dlouhé (více jak 4m) nebo členité potrubí má za následek podstatné snížení výkonu a zvýšení hlučnosti přístroje. V takovém případě nemůže být uplatněna záruka na deklarované parametry.
- Nenapojujte odsavač na kouřovody, které odvádí spaliny.
- V případě, že v místnosti se nacházejí kromě odsavače také zařízení s přímým spalováním, například plynové spotřebiče, je třeba zajistit dostatečné větrání místnosti. Správný a bezpečný provoz je zajištěn, pokud maximální podtlak v místnosti nepřesáhne 0,04 mBar, zabrání se tak zpětnému průniku zplodin z hoření do místnosti.



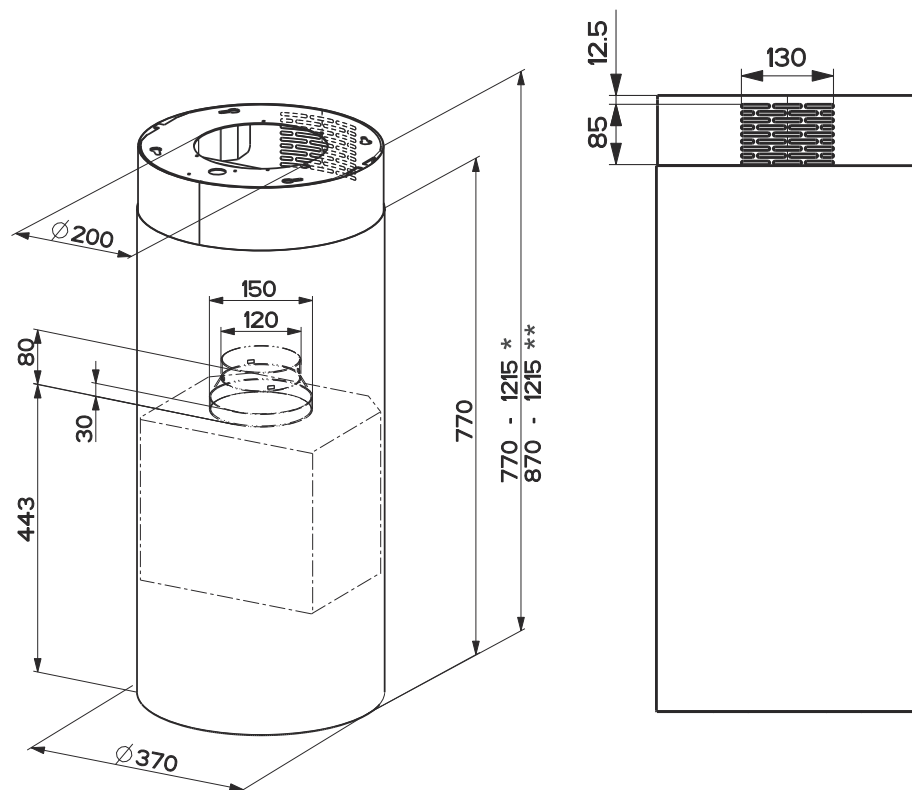
### POUŽITÍ

- Odsavač je konstruován výlučně pro použití v domácnosti.
- Nepoužívejte odsavač k jiným účelům než k jakým je určen.
- Nenechávejte pod odsavačem volný oheň vysoké intenzity.
- Regulujte vždy oheň tak, aby nepřesahoval okraj dna použitého hrnce.
- Kontrolujte zařízení během vaření: přehřátý olej se může vznítit.
- Odsavač nesmějí používat děti či osoby neobeznámené s jeho správným používáním.

### ÚDRŽBA

- Před začátkem jakékoliv údržbové operace vytáhněte přívodový kabel z elektrické sítě nebo přerušete přívod proudu vypínačem.
- Dodržujte včasnou a dostatečnou údržbu filtrů v závislosti na míře používání.
- Pro čištění povrchu odsavače nikdy nepoužívejte agresivní prostředky, zejména takové, které obsahují abrazivní složky, chlór nebo rozpouštědla.
- Doporučujeme používat prostředky, které pro tento účel dodává výrobce.

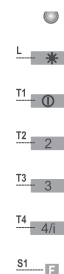
## ROZMĚRY



\* míry pro provoz s vnějším odtahem vzduchu

\*\* míry pro recirkulační provoz

## Ovládání



## OVLÁDACÍ PANEL

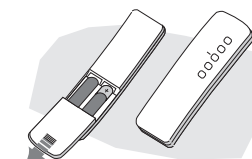
Odsavač lze zapnout přímo na požadovanou rychlost.

TLAČÍTKO	FUNKCE	LED
L	<b>0/1 světlo</b>	
T1	<b>0/1 motor</b>	Svíí
T2	<b>druhá rychlost</b>	Zhasne Svíí
T3	<b>třetí rychlost</b>	Svíí
T4	<b>čtvrtá rychlost</b>	Svíí
S1	<b>signalizace</b>	Bliká
		Svíí
		Bliká

## DÁLKOVÉ OVLÁDÁNÍ

Odsavač lze řídit dálkovým ovladačem, který není součástí standardní výbavy. Ovladač je napájený standardními zinkokarbonovými alkalickými 1,5 V bateriemi typu LR03-AAA.

- Neumisťujte ovladač v blízkosti tepelného zdroje.



**INSTALACE KOMÍNU A UCHYCENÍ ODSAVAČE:**

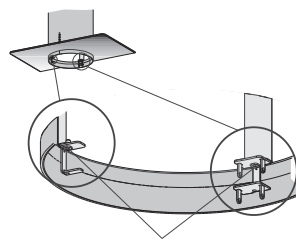
Je-li odsavač instalován v recirkulační verzi musí se horní díl komínu polohovat podle přechodového dílu 15. Pokud je odsavač instalován ve verzi provoz s vnějším odtahem, směrová mřížka komínu se polohuje oproti panelu ovládání na opačnou stranu.

- Šrouby do stropu musí mít montážní vůli alespoň 4 – 5 mm.
- Zavěste odsavač na připravené šrouby a pootočte celým tělem doleva. Dotáhněte ihned šrouby na pevno.
- Nasuňte horní díl komínu na sešroubovanou konstrukci a připevněte jej samořeznými šroubky. Ujistěte se, že výstupní mřížka dosedá na výstup přechodu 15.
- Otevřete spodní panel a demontujte jej od tubusu.
- Vyjměte kovový tukový filtr.
- V případě, že je nainstalovaný uhlíkový filtr, vyjměte jej rovněž.
- Tělo (spodní tubus) přišroubujte k nosné konstrukci čtyřmi přiloženými šrouby 12f.

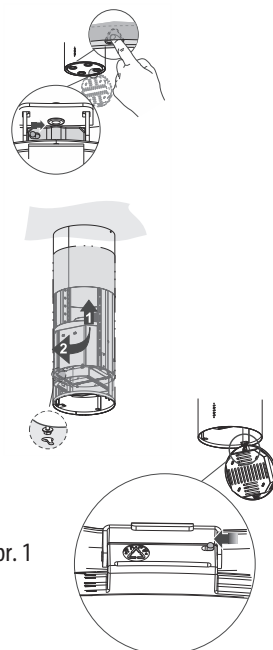
**MONTÁŽ SKLA:**

- Vypněte odsavač vypínačem na ovládacím panelu.
- Otevřete spodní kryt.
- Demontujte spodní kryt stlačením kolíku na závěsu (obr.1) a rozpojte elektrické vedení - konektor umístěný v zadní části krytu.
- Nasadte sklo na montážní prstenec (obr.2).
- Uchyťte prstenec se sklem k tělu odsavače čtyřmi šrouby Vx a postupně je dotáhněte bez použití příliš velké síly (obr.3).
- Spojte konektor elektrického vedení.
- Namontujte spodní kryt.

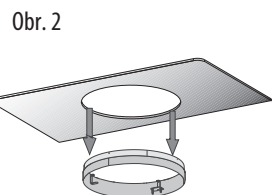
Obr. 3

**ELEKTRICKÉ PŘIPOJENÍ**

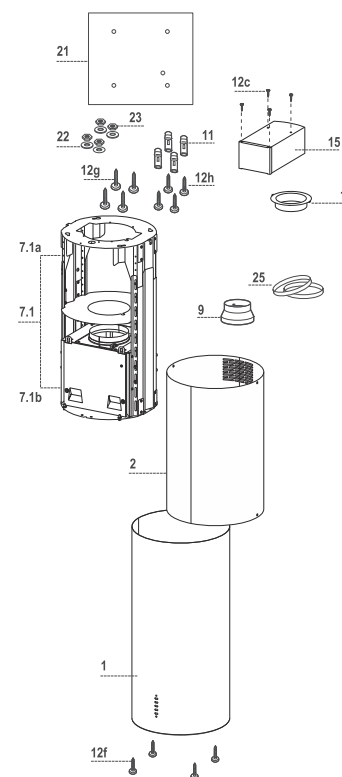
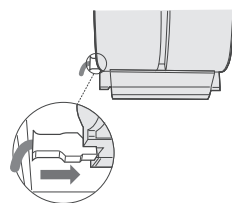
- Pokud je přístroj zapojen přes dvoupólový vypínač, musí být jeho kontakty vzdáleny nejméně 3 mm.
- Spojte konektory pro ovládání.
- Bude-li odsavač pracovat jako recirkulační, vložte uhlíkový filtr.
- Vložte tukové kazetové filtry.



Obr. 1



Obr. 2

**SLOŽENÍ ODSAVAČE - PŘÍSLUŠENSTVÍ****Pos. ks ČÁSTI VÝROBKU**

- |             |   |  |
|-------------|---|--|
| <b>1</b>    | 1 | korpus (tělo) odsavače s ovládacím, osvětlením a tukovým filtrem |
| <b>2</b>    | 1 | horní komín  |
| <b>7.1</b>  | 1 | nosná konstrukce tvořená   |
| <b>7.1a</b> | 1 | horní částí  |
| <b>7.1b</b> | 1 | dolní částí  |
| <b>9</b>    | 1 | redukce 150/120 (pro recirkulační provoz)                        |
| <b>10</b>   | 1 | příruba (pro recirkulační provoz)                                |
| <b>25</b>   | 2 | stahovací páska (pro recirkulační provoz)                        |
| <b>15</b>   | 1 | přechod (pro recirkulační provoz)                                |

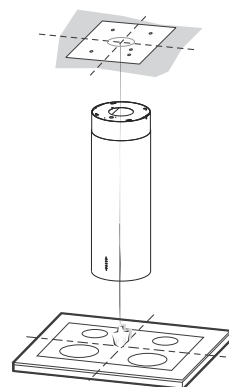
**PŘÍSLUŠENSTVÍ**

- |            |   |                       |
|------------|---|-----------------------|
| <b>11</b>  | 4 | hmoždinky prům. 10 mm |
| <b>12c</b> | 4 | šrouby 2,9 x 6,5      |
| <b>12f</b> | 4 | šrouby M6 x 10        |
| <b>12g</b> | 4 | šrouby M6 x 80        |
| <b>12h</b> | 4 | šrouby 5,2 x 70       |
| <b>21</b>  | 1 | montážní šablona      |
| <b>22</b>  | 4 | podložky prům. 6,4 mm |
| <b>23</b>  | 4 | matice M6             |

**DOKUMENTACE**

- |          |   |                 |
|----------|---|-----------------|
| <b>1</b> | 1 | návod k použití |
|----------|---|-----------------|

## NAVRTÁNÍ STROPU/RAMPY A UPEVNĚNÍ NOSNÉ KONSTRUKCE



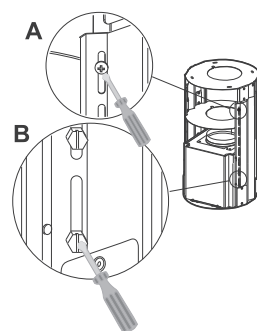
## NAVRTÁNÍ STROPU/RAMPY

- Za pomoci olovnice naznačte na strop/rampu střed varné desky.
- Přiložte na strop/rampu šablonu pro vrtání **21** z příloženého balení. Dbejte na to, aby její střed korespondoval s naznačeným středem varné desky a budoucí polohou korpusu odsavače, případně směru výstupu vzduchu při recirkulačním provozu.
- Vyznačte středy otvorů dle šablony.
- Vyvrtejte vyznačené body:
- Do stropu z masivního betonu: podle hmoždinek do betonu.
- Do stropu z cihel s pevným povrchem: průměr 10 mm.
- Do stropu z dřevěných trámů: podle vrutů do dřeva.
- Do nosné rampy: průměr 7 mm.
- Průchod pro kabel el. připojení: průměr 10 mm.
- Odvod vzduchu verze s vnějším odtahem: podle průměru použitého potrubí.

## PŘÍPRAVA NOSNÉ KONSTRUKCE ODSAVAČE

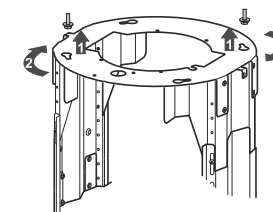
Ať už bude odsavač provozován v recirkulační verzi nebo ve verzi s vnějším odtahem je nezbytné připravit nosnou konstrukci odsavače a všechny jeho součásti. Pro jednodušší instalaci je nutné demontovat nosnou konstrukci na horní a dolní část:

- Odšroubujte dva samořezné šroubky, které uchycují horní díl komínu k nosné konstrukci. Sejměte horní díl komínu.
- Odšroubujte čtyři pojistné šrouby v horní části konstrukce. (detail A)
- Demontujte osm šroubů, které spojují spodní a horní konstrukce. (detail B)



## Postup při instalaci

- Připevnění nosné konstrukce na strop nebo na rampu za použití:
    - pro masivní beton použijte hmoždinky do betonu, nejsou přiloženy
    - pro pevný cihlový strop použijte 4 hmoždinky **11** a 4 šrouby **12h** (5,2 x 70), přiloženy v balení
    - pro dřevěné trámy použijte 4 šrouby do dřeva, nejsou přiloženy
    - pro dřevěnou rampu použijte 4 šrouby **12g** (M6 x 80) použijte podložky **22** a šrouby **23**, přiloženy v balení.
  - Připevněte dolní nosnou konstrukci za pomoci 8 šroubů tak, aby vzdálenost mezi dolní hranou nosné konstrukce a varnou deskou byla nejméně 835 mm.
  - Upevnění kostry musí být bezpečné jak v souladu s váhou samotného odsavače, tak k eventuelním dodatečným zatížením již namontovaného odsavače, spojeným s jeho používáním. Při samotné montáži se ujistěte, že uchycení je natolik stabilní, aby kostra odolávala případnému ohýbání.
- V případě, kdy strop není dostatečně robustní pro uchycení, osoba instalující musí předpokládat jeho zesílení za pomoci výtuzných desek a protidesek, uchycených na části strukturálně nejsilnější.



## PŘIPOJENÍ VZDUCHOVÉHO POTRUBÍ

## PROVOZ S VNĚJŠÍM ODTAHEM VZDUCHU:

Na výstupní hrdlo nasadte zpětnou klapku o průměru 150 mm (není součástí standardní výbavy).

Pro instalaci ve verzi s odvodem vzduchu mimo místnost napojte odsavač na odtažové potrubí prostřednictvím pevné nebo flexibilní trubky o průměru 150 mm.

- Pokud je v odsavači namontován uhlíkový pachový filtr, odstraňte jej.

## RECIRKULAČNÍ PROVOZ:

Nainstalujte jednotlivé díly určené pro recirkulační verzi:

- Upevněte přechod **15** čtyřmi šrouby **12c** k horní části nosné konstrukce.
- Na přechod **15** nainstalujte přírubu **10**.
- Na výstupní hrdlo odsavače nainstalujte redukci **9**.
- Přírubu a redukci propojte potrubím. Délku propojovacího potrubí vypočítáme tak, že od délky odsavače (v mm) odečteme míru 615 mm. **(délka propojovacího potrubí = délka odsavače - 615)**
- Ujistěte se ještě jednou o správné délce nosné konstrukce odsavače. **(délka nosné konstrukce = délka odsavače - 184)**
- Sešroubujte nosnou konstrukci.
- Potrubí uchyťte přiloženými stahovacími páskami.

