



CZ | Uživatelská příručka

Nastavení požadované teploty

1. Na displeji je zobrazena naměřená pokojová teplota.

Pro nastavení požadované teploty otáčejte prstencem doleva (snížení) nebo doprava (zvýšení). Každé cvaknutí znamená změnu o 0,5°C.



2. Po pěti vteřinách se opět zobrazí naměřená pokojová teplota. Termostat poté bude co možná nejpřesněji udržovat vámi požadovanou teplotu.


Její nastavení můžete kdykoli zkontrolovat otočením prstence o jedno cvaknutí doprava nebo doleva. Nastavená požadovaná teplota bude několik vteřin blikat, poté se opět zobrazí naměřená pokojová teplota.



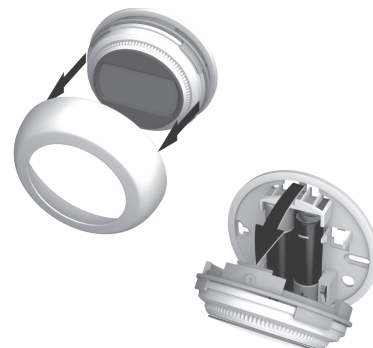
Snížení noční teploty

Nastavením termostatu na nižší teplotu v noci, nebo pokud nejste přítomni, budete šetřit energii. Obecně se doporučuje snížení o 5°C, konkrétní hodnota závisí na způsobu vytápění a úrovni tepelné izolace vašeho domova.

Výměna baterií

Baterie by měly být vyměněny, jakmile se zobrazí symbol .

Sejměte tělo termostatu z elektroinstalační desky a vložte 2 nové alkalické AA baterie na místo původních. Poté vraťte tělo termostatu zpět na elektroinstalační desku.



Seznamte se s displejem

Ukazatel nastavené teploty

Znamená, že hodnota na displeji je vámi nastavená požadovaná teplota, nikoliv naměřená pokojová teplota.



Topení zapnuto

Znamená, že teplota pokoje vyžaduje dotápění. Kotel by měl topit nebo se v cyklech zapínat a vypínat.



Spojení se spínací jednotkou

Znamená, že je termostat úspěšně spojen s kotlovou spínací jednotkou.



Spojení s internetovou bránou (volitelná)

Znamená, že je termostat úspěšně spojen s vaší internetovou bránou.



Řešení problémů

Vybité baterie

Objeví-li se na displeji tento symbol, je nutná okamžitá výměna baterií.



Napájení termostatu přerušeno

Zůstane-li displej po instalaci zhasnutý, ověřte, zda jste odstranili izolační pásku zpod baterií, nebo zkuste baterie vyměnit za nové.

Chyba rádiové komunikace

Pokud blikají tyto symboly, může být problém v komunikaci se spínací jednotkou. Nejprve ověřte, zda je napájení spínací jednotky v pořádku. Pokud není chyba zde, obraťte se na servisní firmu.



Vadný termostat

Pokud se zobrazí tento symbol, termostat vykazuje závadu a potřebuje vyměnit.



Dálkové ovládání

Termostat lze ovládat dálkově, je-li připojen k bezdrátové internetové bráně (typ RFG100).

1. Jakmile je termostat spárován s internetovou bránou, zobrazí se symbol Connected.



2. Při dálkové změně teploty se kolem symbolu Connected zobrazí čtvercové ohraničení.



3. Další symboly a jejich význam:

Symbol hodin:

provoz podle dálkově nastaveného časového programu, nebo dočasně dálkově přenastavení.



Symbol zámku:

teplota byla dálkově přenastavena natrvalo.



Symbol VYPNUTO:

termostat byl dálkově vypnut (teplota je nastavena na hodnotu vypnuto).



4. Hodnotu požadované teploty lze kdykoliv ověřit otočením prstence o jedno cvaknutí. Dalším otáčením požadovanou teplotu změníte. Tím zrušíte veškerá nastavení, provedená z mobilního zařízení, není-li ovšem zobrazen symbol zámku.

Spárování vašeho termostatu s internetovou bránou RFG100 (*)

* Nutné pouze v případě, že jste zakoupili bránu zvlášť. Pokud byla součástí sady s termostatem, spárování již bylo provedeno ve výrobě.

Chcete-li ovládat termostat dálkově, nebo jej provozovat v časovém programu, musíte termostat spárovat s internetovou bránou Honeywell RFG100 (v prodeji i samostatně). Postupujte přitom podle pokynů instalační příručky v balení RFG100; v příslušné fázi párování postupujte dále podle následujících pokynů:

1. Aktivujte párovací režim stisknutím a podržením pravé dotykové zóny na cca 10 sekund.



2. Opět krátce stiskněte pravou dotykovou zónu pro odeslání párovacího signálu. Symboly (••) a (•) budou blikat, dokud spárování neproběhne.



3. Při dobrém příjmu se poté rozsvítí zelená LED kontrolka (••) na bráně, což potvrzuje úspěšné spárování.



4. Po spárování se na termostatu zobrazí na několik vteřin ukazatel síly signálu mezi oběma zařízeními (1 = nejslabší, 5 = nejsilnější).



Poté se objeví standardní obrazovka včetně symbolu (•) funkčního spojení termostatu a brány.



5. V pokynech pro RFG100 zjistíte, jak založit vlastní on-line účet a stáhnout naši aplikaci do vašeho chytrého telefonu.



Potřebujete pomoc? V takovém případě kontaktujte:
getconnected.honeywell.com



Honeywell spol. s r.o.

V Parku 2326/18

148 00 Praha 4

Tel: 242 442 111

E-mail: info.cz@honeywell.cz

kancelář Morava:

Jiřího z Poděbrad 29

787 01 Šumperk

Tel/fax: 583 211 404

Vyrobeno pro divizi Environmental and Combustion Controls, Honeywell Technologies Sàrl, ACS-ECC EMEA, Z.A. La Pièce 16, 1180 Rolle, Switzerland, společností Honeywell Inc.

Honeywell



© 2016 Honeywell International Inc.
Printed in Europe. 32300942-010 A