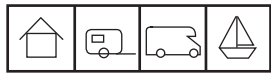


1. Vítejte

Děkujeme vám za zakoupení tohoto výstražného zařízení pro sledování koncentrace jedovatého oxidu uhelnatého (CO).



Výše uvedené symboly znamenají, že toto výstražné zařízení je vhodné pro použití v obytných prostorách (včetně statických letních obydlí), karavanech, obytných vozech a lodích.

Tato příručka obsahuje důležité bezpečnostní informace o instalaci a provozu výstražného zařízení. Pozorně si tuto příručku přečtěte a bezpečně ji uschovejte pro budoucí potřebu i pro případ předání zařízení.

Varování

Instalace výstražného zařízení pro sledování koncentrace CO nenahrazuje správnou instalaci, používání a údržbu zařízení spalujících palivo, včetně vhodných ventilacních a odtažových systémů.

Toto výstražné zařízení pro sledování koncentrace CO je určeno pro ochranu osob před akutními účinky krátkodobé expozice oxidu uhelnatému. Nicméně zcela neochrání osoby, které mají zvláštní zdravotní stav. V případě pochybností se poraďte se svým lékařem.

Dlouhodobá expozice nízkým úrovním CO (> 10 ppm) může vyvolat chronické účinky. V případě pochybností se poraďte se svým lékařem.

1

2. Popis



XC70

XC100

XC100D

Společnost Honeywell nabízí tři verze bateriových výstražných zařízení pro sledování koncentrace CO, s různými uživatelskými rozhraními a délkou životnosti:

Základní model **XC70** vizuálně signalizuje svůj stav pomocí kontrolky a dodává se se životností a zárukou na 7 let.

Modely **XC100** a **XC100D** zobrazují v případě alarmu výrazné varovné zprávy a dodávají se se životností a zárukou na 10 let.

Model **XC100D** je vybaven LCD displejem, který poskytuje informace o zvyšování koncentrace CO a zaznamenané špičkové koncentrace CO.

Navíc jsou všechny verze vybaveny akustickou signalizací alarmu a tlačítkem **TEST/ZTLUMENÍ**.

Všechna výstražná zařízení Honeywell řady X lze bezdrátově propojit pomocí doplňkového zásuvného modulu. Toto propojení umožňuje, aby při vydání alarmu jedním požárním nebo CO výstražným zařízením řady X vydala akustický alarm i všechna ostatní připojená zařízení. Tato funkce je velmi užitečná zejména pro větší vícepatrové budovy. V této příručce jsou pro úplnost zahrnuty některé informace o bezdrátovém modulu.

2

3. Oxid uhelnatý (CO)

Oxid uhelnatý (CO) je neviditelný plyn bez zápachu, který je prudce jedovatý. Vzniká nedokonalým spalováním paliv, například dřeva, dřevěného uhlí, uhlí, topného oleje, parafinu, benzínu, zemního plynu, propanu, butanu atd. a z cigaretového kouře. Nebezpečná koncentrace CO může vzniknout, pokud je zařízení vadné nebo nesprávně udržované, při zablokování kouřovodu nebo při nedostatečném větrání místnosti.

Závažnost otravy vdechnutím CO závisí na koncentraci (uváděné jako počet částic na jeden milión, ppm) a délce expozice.

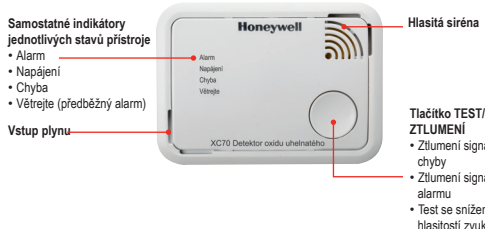
Koncentrace	Příznaky
100 ppm	Žádné příznaky - bez nebezpečí
200 ppm	Mírné bolesti hlavy
400 ppm	Silné bolesti hlavy po 1-2 hodinách
800 ppm	Silné bolesti hlavy po 45 minutách, nevolnost, mdloby a bezvědomí po 2 hodinách
1000 ppm	Nebezpečná koncentrace - bezvědomí po 1 hodině
1600 ppm	Nevolnost, silné bolesti hlavy a závratě po 20 minutách
3200 ppm	Nevolnost, silné bolesti hlavy a závratě po 5-10 minutách, bezvědomí po 30 minutách
6400 ppm	Silné bolesti hlavy a závratě po 1-2 minutách, bezvědomí po 10-15 minutách
12800 ppm	Okamžitě bezvědomí, nebezpečí smrti po 1-2 minutách

Přehled rizik: České sdružení pro technická zařízení, 2014

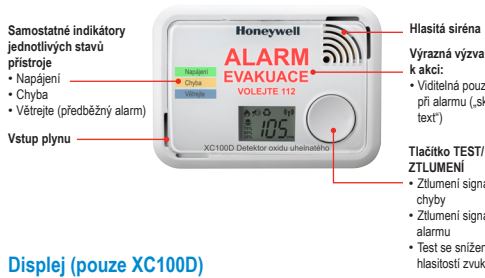
4

4. Provoz výstražného zařízení pro sledování koncentrace CO

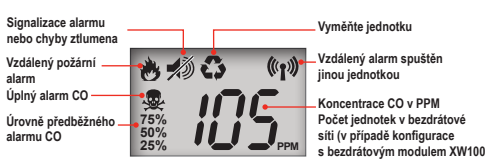
XC70



XC100 / XC100D



Displej (pouze XC100D)



5

Všechna výstražná zařízení jsou vybavena stavovými kontrolkami, akustickým alarmem a tlačítkem **TEST/ZTLUMENÍ**.

Zelená kontrolka **NAPÁJENÍ** indikuje, že zařízení je aktivní a pracuje normálně.

Červená kontrolka **ALARM** indikuje, že byla zjištěna nebezpečná koncentrace CO.

Modrá kontrolka **VĚTŘEJTE** poskytuje včasné varování před nebezpečnou koncentrací CO.

Žlutá kontrolka **CHYBA** indikuje, že zařízení nepracuje správně.

Tlačítko **TEST/ZTLUMENÍ** slouží k testování zařízení a ke ztlumení signalizace alarmu nebo chyby.

Normální provoz

Zelená kontrolka **NAPÁJENÍ** bliká jednou za minutu a tím indikuje, že výstražné zařízení pracuje. Displej zařízení XC100D je prázdný.

Alarm

Je-li zjištěna nebezpečná koncentrace CO, bliká červená kontrolka **ALARM** nebo výrazné poplašné hlášení, a trvale zní akustický alarm. Na zařízení **XC100D** se zobrazí údaj o aktuální úrovni CO a symbol lebký.

Je-li zařízení ve stavu **ALARM** a koncentrace plynu se opět sníží, zařízení přejde do režimu paměti alarmu. Stiskem tlačítka **TEST/ZTLUMENÍ** se zařízení vrátí do normálního provozního režimu.

6

Pokud je vaše zařízení ve stavu ALARMU, zachovejte klid a proveďte následující akce v uvedeném pořadí:

- Přestaňte používat všechna zařízení spalující palivo a je-li to možné vypněte je.
- Otevřete všechny dveře a okna a vyvětrejte.
- Pokud alarm trvá, opusťte prostor. Nechte dveře a okna otevřená a vyčkejte s návratem do budovy, dokud se alarm nezastaví.
- Zajistěte lékařskou pomoc pro všechny osoby trpící účinky otravy oxidem uhelnatým, které zahrnují bolest hlavy a nevolnost, a upozorněte lékaře na podezření na vdechnutí oxidu uhelnatého (spalín).
- Zavolejte na nouzové telefonní číslo 112 a servisní organizaci spotřebiče a požádejte dodavatele o pomoc při vyhledání a eliminaci zdroje oxidu uhelnatého.
- Nepoužívejte dále spotřebiče, které spalují palivo, dokud nebyly prověřeny a schváleny do provozu osobou, která je k tomu oprávněna dle národních předpisů.

Poznámka: Kromě zařízení spalujících palivo mohou existovat další zdroje oxidu uhelnatého, například velké množství tabákového kouře, koksárenský plyn nebo emise z doutnajícího ohně.

7

Je-li zařízení ve stavu **ALARM**, lze akustickou signalizaci alarmu na 5 minut ztlumit stiskem tlačítka **TEST/ZTLUMENÍ** (červená kontrolka bude i nadále blikat a na displeji zařízení XC100D se zobrazí symbol ztlumení). Je-li i po 5 minutách stále přítomna nebezpečná koncentrace plynu, rozezní se akustická signalizace alarmu znovu.

Poznámka: Funkce ZTLUMENÍ je umožněna, pouze pokud je koncentrace plynu nižší než 350 ppm a lze ji použít pouze jednou.

Paměť alarmu

Oxid uhelnatý nezanechává zjištěitelné stopy, takže pokud dojde k alarmu ve vaší nepřítomnosti, funkce paměti nechá červenou kontrolku blikat, dokud není stisknuto tlačítko nebo dokud neuplyne 7 dnů.

Zařízení **XC100D** bude po dobu 10 sekund po stisku tlačítka také zobrazovat zaznamenanou nejvyšší úroveň koncentrace.

Záznam události

Výstražná zařízení pro sledování koncentrace CO značky Honeywell zaznamenávají historii událostí, kterou lze ze zařízení stáhnout. Tyto údaje umožňují podrobnou analýzu událostí souvisejících s CO jako jsou podrobné informace o koncentraci CO za posledních 7 dnů a týdenní maxima za celou provozní životnost zařízení. Zařízení zaznamenává data alarmových událostí.

8

4. Provoz výstražného zařízení pro sledování koncentrace CO – pokračování

Stav	Kontrolky a akustická signalizace					Displej (XC100D)	Význam
	Alarm (červená)	Napájení (zelená)	Chyba (žlutá)	Větrejte (modrá)	Zvuk		
NORMÁLNÍ PROVOZ	○	●	○	○	🔊		Normální provoz CO nezjištěn
	1 bliknutí každou minutu						
ALARM	●	○	○	○	🔊*	105 ppm	Zjištěna nebezpečná koncentrace CO
	Opakovaná 4 pípnutí a bliknutí Po 60 minutách se opakuje každých 30 sekund						
VZDÁLENÝ ALARM CO nebo POŽÁRNÍ ALARM***	○	●	○	○	🔊	🔥	Jiné připojené výstražné zařízení pro sledování koncentrace CO zjistilo nebezpečnou koncentraci CO
	ALARM CO: Opakovaná 4 pípnutí						Připojené protipožární výstražné zařízení zjistilo požár
PAMĚŤ ALARMU	●	○	○	○	🔊	CO	V nepřítomnosti uživatele byla zjištěna nebezpečná koncentrace CO. V současnosti není přítomna nebezpečná koncentrace CO.
	1 pípnutí a bliknutí každou minutu						
PŘEDBĚŽNÝ ALARM**	○	○	○	●	🔊*	75% 25% 105 ppm	Dochází ke vzniku nebezpečné koncentrace CO. Pokud se koncentrace CO nesníží, bude později spuštěn plný alarm
	1 (2 nebo 3) pípnutí a bliknutí každých 30 sekund, zvyšující se počet při trvající přítomnosti CO						
CHYBA	○	○	●	○	🔊*	EO1	Přístroj dosáhl konce své životnosti a je nutné jej vyměnit.
	1 pípnutí a bliknutí každou minutu						
CHYBA***	○	○	●	○	🔊*		Bezdrátový modul nepracuje správně. Další informace naleznete v příručce k bezdrátovému modulu
	3 pípnutí a bliknutí každou minutu						

* není-li ztlumen stiskem tlačítka **TEST/ZTLUMENÍ**

** pouze je-li aktivován při uvedení do provozu

*** platí, pouze je-li nainstalován zásuvný bezdrátový propojovací modul

13

Pokyny k obsluze a instalaci Honeywell



Kontaktujte nás

www.cstz.cz
www.honeywell.cz
www.homesafety.honeywell.com
www.honeywellanalytics.com

Honeywell

Honeywell s.r.o.
V parku 2326/18
148 00 Praha 4
Česká republika
Tel.: +420 242 442 111

kancelář Morava:
Jiřího z Poděbrad 29,
787 01 Šumperk
Tel.: +420 583 211 404

Tato společnost jedná jménem a v zastoupení společnosti Life Safety Distribution AG, Javastrasse 2, 8604 Hegnau, Švýcarsko prostřednictvím autorizovaného zástupce společnosti Honeywell Inc.

156-4232-000
MAN0936_Vydání 2_04/14_CZ
© 2014 Honeywell Analytics

4. Provoz výstražného zařízení pro sledování koncentrace CO – pokračování (doplňková funkce)

Vyvětrejte – předběžný alarm

Nebezpečné koncentrace CO mohou být vyvolány vadnými zařízeními, která postupem času produkují stále více CO. Předběžné alarmy poskytují včasnou výstrahu před takovými situacemi, i když koncentrace nedosahuje úrovně alarmu. Pokud k nim dochází často, požádejte technika, aby prozkoumal příčinu. Předběžný alarm začíná vydávat upozornění při dosažení 25 % úrovně alarmu (s ohledem na čas a koncentraci). Například, je-li přítomna koncentrace 50 ppm CO, spustí se předběžný alarm po 15–23 minutách namísto po 60–90 minutách jako plný alarm.

Ve výchozím nastavení je tato funkce deaktivována, protože není potřebná k ochraně před nebezpečnými koncentracemi CO. Informace o aktivaci této funkce naleznete v oddílu věnovaném instalaci. Předběžný alarm je určen k tomu, aby poučenému uživateli poskytl včasné upozornění na vadná zařízení.

Je-li funkce předběžného alarmu aktivována a je zjištěna přítomnost CO, rozsvítí se modrá kontrolka **Vyvětrejte** a zazní krátké pípnutí 1x, 2x nebo 3x každých 30 sekund při dosažení 25 %, 50 % nebo 75 % úrovně alarmu. Zařízení **XC100D** také zobrazuje procento úrovně alarmu a aktuální koncentraci CO. Akustickou signalizaci alarmu lze ztlumit také stiskem tlačítka **TEST/ZTLUMENÍ** (zařízení XC100D zobrazí symbol ztlumení).

Chyba – konec životnosti zařízení

Je-li zařízení ve stavu **CHYBY**, bliká **ŽLUTÁ** kontrolka každou minutu za doprovodu krátkého pípnutí. Výstražné zařízení pro sledování koncentrace CO již nesmí být používáno a je třeba je vyměnit. (Jedinou výjimkou je chyba bezdrátového modulu, která je signalizována trojitým pípnutím. V takovém případě vyhledejte další informace v příručce k bezdrátovému modulu.) Pípnutí lze na 24 hodin ztlumit stiskem tlačítka **TEST/ZTLUMENÍ**. Limit 24 hodin lze obnovit stiskem tlačítka **TEST/ZTLUMENÍ** (zařízení XC100D zobrazí symbol ztlumení).

Poznámka: Signál chyby je vyvolán nízkým stavem baterie, poruchou elektronické komponenty nebo skončením životnosti senzoru CO. Signál konce životnosti je vyvolán vestavěným časovačem a je vydán 10 let (modely XC100 a XC100D), respektive 7 let (model XC70) po aktivaci.

Datum výměny zařízení je také vytištěno na boční straně zařízení, aby bylo možné zařízení vyměnit ještě před vydáním signálu konce životnosti. Toto datum zahrnuje 6 měsíců skladovací životnosti a je tedy nejzazším datem výměny zařízení. Signál konce životnosti může být vydán dříve.

14

15

16

4. Provoz výstražného zařízení pro sledování koncentrace CO – pokračování

Režim monitorování nízké úrovně

Za normálních okolností výstražné zařízení pro sledování koncentrace CO signalizuje alarm, pouze pokud je po určité době detekována přítomnost plynu o koncentraci vyšší než 43 ppm. Zařízení lze dočasně uvést do režimu monitorování nízké úrovně, který umožňuje použití zařízení jako měřiče. Je-li tento režim aktivní, výstražné zařízení ihned signalizuje přítomnost CO o koncentraci vyšší než 10 ppm.

Chcete-li aktivovat režim monitorování nízké úrovně, stiskněte a přidržte tlačítko testu po dobu 18 sekund. (V průběhu tohoto intervalu budou aktivní testy s nízkou a vysokou hlasitostí.) Po 18 sekundách zablikají zelená a modrá kontrolka a ozve se krátké pípnutí. Poté lze tlačítko uvolnit. Režim monitorování nízké úrovně je nyní aktivní po dobu 60 minut. Tato skutečnost je indikována bliknutím zelené kontrolky každé 4 sekundy.

Koncentrace CO přesahující 10 ppm bude indikována blikáním modré kontrolky Vytřetejte. Zařízení XC100D také zobrazí úroveň koncentrace CO.

Režim sledování nízké úrovně se automaticky ukončí po 60 minutách nebo jej lze kdykoli manuálně ukončit stiskem tlačítka.

Kontrolky	Zvuk	Displej*	Význam
Alarm (červená) Napájení (zelená) Chyba (žlutá) Větrejte (modrá)			Blikající zelená kontrolka napájení = režim monitorování nízké úrovně. Blikající modrá kontrolka Vytřetejte = detekován CO
●●●●●●●●●●●●●●●●●●●● Blikání zelené a modré kontrolky každé 4 sekundy. Jedno krátké pípnutí, když úroveň CO vzroste nad 10 ppm		Aktuální koncentrace CO	

*pouze u modelu XC100D

5. Opatření při použití

Výstražné zařízení pro sledování koncentrace CO nevyžaduje údržbu s výjimkou příležitostného očištění vnějšího pouzdra čistou tkaninou. Zajistěte, aby otvory na přední straně přístroje nebyly zaneseny prachem nebo nečistotami. Některé látky běžně se vyskytující v domácnostech mohou ovlivnit citlivost výstražného zařízení pro sledování koncentrace CO. V blízkosti výstražného zařízení nepoužívejte domácí čističe, leštidla, parfémy ani aerosolové spreje. V blízkosti výstražného zařízení nepoužívejte odstraňovače laku na nehty ani modelářské barvy a lepidla.

17

18

6. Testování výstražného zařízení

Autotest

Výstražné zařízení pro sledování koncentrace CO je vybaveno funkcí autotestu elektroniky, který je automaticky spuštěn každých 60 minut.

Měsíční test

Výstražné zařízení pro sledování koncentrace CO je třeba testovat každý měsíc za účelem ověření, že všechny vizuální a akustické signály pracují správně.

Stiskem tlačítka testu na 1 sekundu aktivujete úplnou testovací sekvenci, která aktivuje všechny kontrolky a zprávy (zelená, žlutá, modrá, červená) a spustí akustickou signalizaci se sníženou hlasitostí. V případě potřeby lze test spustit s plnou hlasitostí 85 dB přidržem tlačítka testu na 10 sekund.

Přehled režimů testování a měření:

Stisknete tlačítko a přidržíte je po dobu	1 s	2 s	3 s	4 s	5 s	6 s	7 s	8 s	9 s	10 s	11 s	12 s	13 s	14 s	15 s	16 s	17 s	> 18 s
Režim jednotky	Pauza	Bliká zelená + pípnutí	Bliká žlutá + pípnutí	Bliká modrá + pípnutí	Sekvence alarmu snížené hlasitosti			Pauza		Sekvence alarmu vysoké hlasitosti				Pauza			Indikace spuštění režimu monitorování nízké úrovně: Bliká zelená + Bliká modrá + pípnutí	
	Akce se provede i při uvolnění tlačítka								Při uvolnění tlačítka se přístroj vrátí do normálního režimu							Tlačítko lze uvolnit		

*pouze u modelu XC100D

19

20

7. Technické údaje

Zjišťovaný plyn	Oxid uhelnatý
Senzor – technologie	Elektrochemický článek XC70: Ecosure XC100, XC100D: EcosureX
Schválení třetích stran	EN 50291-1:2010 EN 50291-2:2010 Značení BSI Kite KM 565387
Shoda s dalšími normami	RoHS, REACH
Autotest	Každých 60 minut
Životnost a záruka	XC70: 7 let XC100, XC100D: 10 let
Teplota	-10 °C až +45 °C
Vlhkost	25–95 % relativní vlhkosti (bez kondenzace)
Stupeň krytí IP	IP 44
Napájení	Lithiová baterie s dlouhou životností, 3 V, zapečetěná, pro celou životnost produktu (výměna není potřebná)
Vizuální indikátory	Napájení: Zelená dioda Alarm: Červená dioda – zpráva velkým písmem Chyba: Žlutá dioda Větrejte: Modrá dioda
Akustická signalizace	> 90 dB na vzdálenost 1 m

21

Úrovně alarmu	ppm	Plný alarm	Předběžný alarm	Režim monitorování nízké úrovně
≥ 10	-	-	-	Okamžitě
≥ 43	~75 minut	~19 minut		
≥ 100	~25 minut	~6 minut		
≥ 300	~90 sekund	~23 sekund		
Rozměry	100 mm x 72 mm x 36 mm			
Hmotnost	133 g			
Instalace	Volně stojící, upevnění na stěnu, upevnění na strop			

22

8. Instalace – vhodná místa pro instalaci výstražného zařízení

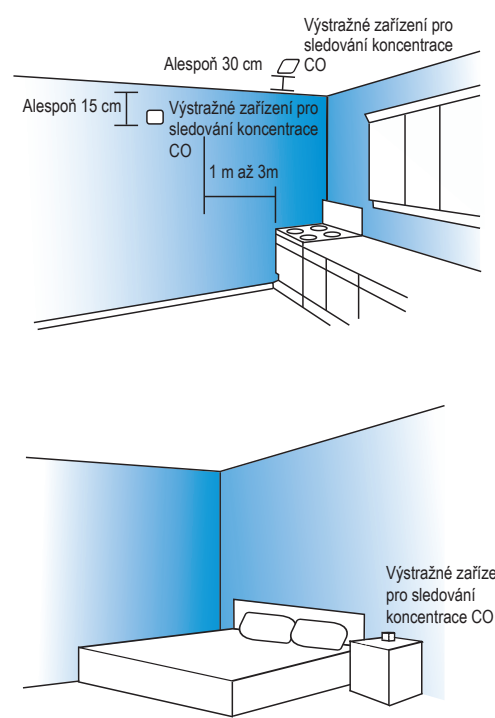
V ideálním případě by výstražné zařízení mělo být v každé místnosti, kde se nachází zařízení spalující palivo. Důrazně doporučujeme nainstalovat výstražné zařízení také do ložnic a místností, v nichž trávíte hodně času.

Je-li výstražné zařízení nainstalováno ve stejné místnosti jako zařízení spalující palivo:

- Umístěte výstražné zařízení do blízkosti stropu a nad úroveň horních hran oken a dveří.
- Při instalaci na strop musí být výstražné zařízení umístěno alespoň 300 mm od stěn. Při instalaci na stěnu musí být výstražné zařízení umístěno alespoň 150 mm od stropu. Poznámka: Zajistěte, abyste měli přístup k pojistné západce bránící neoprávněné manipulaci.
- Výstražné zařízení je třeba umístit ve vodorovné vzdálenosti 1 m až 3 m od nejbližšího okraje potenciálního zdroje CO

Je-li výstražné zařízení nainstalováno v místnosti, v níž se nenachází zařízení spalující palivo, je třeba je umístit do blízkosti dýchací oblasti osob obývajících místnost.

V jednoprostorových místnostech určených pro spaní i obývání současně, jako jsou garsoniéry, karavany nebo lodě, je třeba umístit zařízení co nejdále od vařičů a současně do blízkosti místa vyhrazeného pro spaní.



24

9. Instalace – místa nevhodná pro instalaci výstražného zařízení

Zakázané způsoby instalace:

- Mimo uzavřené prostory nebo na místech, kde může teplota klesnout pod -10 °C nebo překročit 45 °C
- Ve stísněných prostorech nebo na místech, kde může být výstražné zařízení zakryto
- Přímo nad dřezem nebo v bezprostřední blízkosti vařiče
- V blízkosti dveří, oken, odtahového ventilátoru nebo ventilačního otvoru
- Na místech, kde prach a nečistoty mohou zablockovat senzor
- Na místech s vysokou vlhkostí

25

10. Instalace – montáž výstražného zařízení

Varování

Instalaci tohoto zařízení musí provádět kompetentní osoba.

Obsah:

- Výstražné zařízení pro sledování koncentrace CO
- Deska pro upevnění na stěnu
- Kotvicí prvek
- Návod k použití (tento dokument)

Upozornění: NUTNÉ! Aby bylo zařízení uvedeno do činnosti, musí být upevněno na desce pro upevnění na stěnu.

Výstražné zařízení lze umístit volně (například položit na polici nebo na stůl) nebo upevnit na stěnu či strop. Upevnění na stěnu lze provést dvěma způsoby: zařízení může být zavěšeno na dodaný hřebík nebo trvale upevněno pomocí hmoždinek a vrutů (nejsou součástí dodávky).

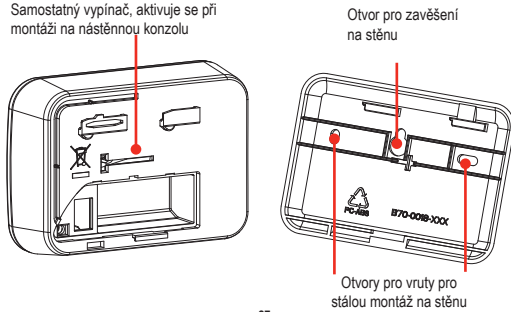
26

Rychlé upevnění na stěnu:

- Umístěte desku pro upevnění na stěnu na místo, kde chcete umístit výstražné zařízení.
- Pomocí tužky vyznačte pozici otvoru pro zavěšení.
- Do vyznačeného místa naklepte dodaný hřebík.

Upevnění na stěnu nebo strop zabezpečené proti neoprávněné manipulaci:

- Umístěte desku pro upevnění na stěnu na místo, kde chcete umístit výstražné zařízení.
- Pomocí tužky vyznačte pozici dvou otvorů pro šrouby.
- Vyvrtejte otvory o průměru 5 mm a vložte vhodné hmoždinky.
- Přišroubujte desku pro upevnění na stěnu nebo na strop.



27

28

12. Aktivace funkce předběžného alarmu

Chcete-li aktivovat funkci předběžného alarmu, která poskytuje včasné varování před nebezpečnou koncentrací CO, stiskněte tlačítko **TEST/ZTLUMENÍ** pětkrát během prvních 30 sekund po zapnutí výstražného zařízení. Kontrolka napájení blikne při každém stisku tlačítka **TEST/ZTLUMENÍ**. Je-li aktivace úspěšná, pětkrát blikne modrá kontrolka **VENTILATE** (Vytřetejte) za doprovodu krátkých pípnutí.

Kontrolky	Zvuk	Displej*	Význam
Alarm (červená) Napájení (zelená) Chyba (žlutá) Větrejte (modrá)			Funkce předběžného alarmu byla úspěšně aktivována
●●●●●●●●●●●●●●●●●●●● 5 bliknutí během 4 sekund		Prázdný	

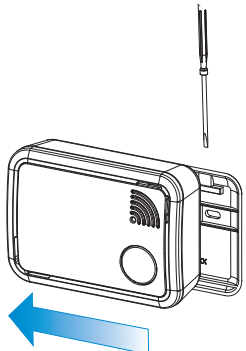
Není-li aktivace úspěšná, vypněte výstražné zařízení a opakujte pokus.

Chcete-li deaktivovat funkci předběžného alarmu, vypněte výstražné zařízení a poté je opět zapněte, aniž byste stiskli tlačítko **TEST/ZTLUMENÍ**. Chcete-li zkontrolovat, zda je funkce předběžného alarmu aktivována, krátce stiskněte tlačítko **TEST/ZTLUMENÍ**. Je-li funkce předběžného alarmu aktivována, zelená kontrolka **NAPÁJENÍ** a modrá kontrolka **VĚTŘEJTE** jednou společně bliknou. Není-li funkce předběžného alarmu aktivována, blikne pouze zelená kontrolka **NAPÁJENÍ**.

29

13. Vypnutí výstražného zařízení

Alarm lze vypnout sejmutím zařízení z desky pro upevnění na stěnu. Pomocí vhodného nástroje, například malého šroubováku, zatlačte na západku bránící neoprávněné manipulaci umístěnou na horní pravé straně výstražného zařízení. Poté posuňte výstražné zařízení doleva a sejměte je z desky pro upevnění na stěnu.



14. Shoda s předpisy

Výstražné zařízení pro sledování koncentrace CO nese certifikaci BSI dokládající shodu s požadavky norem EN 50291-1 „Elektrická zařízení pro detekci oxidu uhelnatého v obytných prostorech“ a EN 50291-2 „Elektrická zařízení pro pevné instalace v rekreačních vozidlech a podobných prostorech, včetně rekreačních plavidel“. Splňuje požadavky směrnice o elektrických zařízeních určených pro používání v určitých mezích napětí a směrnice o omezení používání některých nebezpečných látek v elektrických a elektronických zařízeních (RoHS).

30

15. Odstraňování potíží a technická podpora

Poté, co jste pozorně pročteli všechny pokyny a výstražné zařízení přesto nepracuje, kontaktujte nejbližší servisní středisko uvedené v oddílu „Kontaktujte nás“. Technici servisního střediska vám mohou pomoci rychle vyřešit vaše potíže. Můžete také kontaktovat svého dodavatele zařízení.

Pokud je třeba produkt vrátit za účelem opravy nebo výměny, vložte jej do krabice s měkkou vložkou a přiložte průvodní dopis popisující závadu. Zásilku pošlete vyplacené. U výstražných zařízení napájených bateriemi se ujistěte, že jsou vypnutá.

K žádosti o záruční opravu je třeba přiložit doklad o zaplacení.

16. Konec životnosti

Po skončení životnosti přístroj zlikvidujte v souladu s místními předpisy. Tento přístroj spadá do kategorie odpadních elektronických zařízení a obsahuje baterii. Je nutné jej likvidovat odděleně od běžného domovního odpadu.



17. Vyloučení odpovědnosti

Toto výstražné zařízení pro sledování koncentrace oxidu uhelnatého je navrženo tak, aby upozornilo na potenciálně nebezpečné nahromadění oxidu uhelnatého. Není určeno k řešení problému s oxidem uhelnatým ani k nalezení zdroje oxidu uhelnatého. Společnost Honeywell není povinná hradit výdaje spojené s vyšetřováním přítomnosti oxidu uhelnatého ani servisními úkony provedenými či vyžádanými na základě alarmu.

31

18. Záruka

Společnost Honeywell poskytuje na výstražné zařízení pro sledování koncentrace CO záruku v délce sedmi let (model XC70) nebo deset let (modely XC100 a XC100D) nebo do data expirace na boční straně zařízení, podle toho, co nastane dříve, počínaje datem zakoupení koncovým uživatelem, v souladu s technickými údaji uvedenými v tomto návodu k použití.

V průběhu záruční doby společnost Honeywell podle svého uvážení provede opravu nebo výměnu za stejný nebo podobný produkt jakékoli součásti výstražného zařízení pro sledování koncentrace CO, na niž budou shledány vady materiálu nebo zpracování.

Společnost Honeywell není povinná opravit nebo vyměnit zařízení, na nichž byly shledány jakékoli závady v důsledku nevhodného použití nebo nedbalosti, nesprávného skladování, nebo používání či údržby v rozporu s návodem k použití, nebo manipulace se zařízením nebo jeho rozebrání.

Tato záruka nahrazuje a vylučuje všechny záruky předpokládané zákonem. V míře povolené zákonem je záruční zodpovědnost společnosti Honeywell omezena cenou produktu.

Společnost Honeywell v žádném případě nezodpovídá za (a) žádné přímé, nepřímé, náhodné nebo následné ztráty; (b) žádné ztráty vzniklé v důsledku přerušení podnikatelské činnosti; (c) ušlý zisk; (e) narušení použitelnosti jakéhokoliv majetku nebo finančních prostředků; (f) ztrátu očekávaných úspor nebo ztrátu dat.

32